

Bruksanvisningar

Elastiska golvbeläggningar

Vinyl

Modular ONE

Eco Balance PUR

PARADOR

Innehållsförteckning

Innehållsförteckning.....	sida 2
Bra att veta.....	sida 3
Produktuppbyggnad.....	sida 5
Tillbehör.....	sida 8
Grundregler förläggning.....	sida 11
Läggingsvarianter.....	sida 15
Montering.....	sida 16
Tips.....	sida 23
Värdebevarande.....	sida 24
De vanligaste frågorna.....	sida 26
Bilaga	
Checklista för heltäckande limning.....	sida 28
Acceptansrapport för handeln.....	sida 29
Checklista förläggning på varmvattengolvvärmesystem.....	sida 30
Uppvärmningsprotokoll för varmvattengolvvärmesystem.....	sida 31

I instruktionsbroschyren i paketet eller på produktförpackningen kan du läsa viktiga anvisningar om läggningen. För speciella användningsområden kan du även få mer information genom Parador användningsteknik. På Paradors hemsida www.parador.se kan du även hitta tekniska datablad, prestandadeklarationer, certifikat och läggingsvideor.

Utöver detta är följande normer relevanta vid användande av elastiska golvbeklägningar:

DIN 18202	dimensionstoleranser inom byggnadskonstruktion
DIN 18299	allmänna föreskrifter för alla sorters byggnadsarbeten
DIN 18365	golvläggingsarbeten
BEB-bipacksedel	analys och förberedelse av underlag; uppvärmda och icke-uppvärmda golvkonstruktioner
Bipacksedel TKB-7	Limning av PVC-golv

Bra att veta

Vinyl

Vinyl är ett modernt och innovativt material, vilket gör det till det första valet för estetiskt och funktionellt högkvalitativa rumskoncept. Vinyl glänser så väl i privata sammanhang som i företagskontexter när det kommer till hållbarhet. Den autentiska reproduktionen av naturmaterial i vinyl ger ett förbluffande perfekt resultat. Med fyra olika varianterna vinyl med HDF-bärplatta, med SPC-bärplatta, vinyl av solitt material och vinyl för limning, erbjuder Parador den optimala lösningen för varje användningsscenario med dekor som matchar mellan de olika produktvarianterna.

Produktlinjerna Basic, Classic och Trendtime erbjuder flertalet dekorer för alla sorters önskemål och gör verklighet av individuella inredningsdrömmar. Med det intelligenta klicksystemet kan du snabbt och smidigt börja njuta av den flexibla trendsettern "Made in Germany".

Eco Balance PUR

Det moderna och mångsidiga materialet polyuretan – som förkortas PUR – ger golvet Eco Balance PUR en särskild elasticitet som skonar dina leder, gör golvet varmt för fötterna och samtidigt slitstarkt. Golvet är fritt från mjukgörare och giftiga utsläpp, vilket gör det resursbesparande och särskilt lämpligt för användning i bostäder ur hälsosynpunkt. Ytorna och dekoren åstadkommer ett autentiskt utseende och känsla och plockar upp aktuella inredningstrender. Det integrerade korklagret för ljuddämpning jämnar ut ojämnheter i underlagret och bidrar till den utomordentligt angenäma rumsakustiken. Med etiketten "Made in Germany" garanterar Eco Balance PUR de högsta standarderna för kvalitet och design.

Modular ONE

Detta är boende idag: Modular ONE, det kraftfulla och innovativa flerskiktsgolvet i autentiska och moderna design. Som mångsidigt användbart elastiskt golv lever Modular ONE upp till vardagens krav – det lämpar sig för användning i våtrum, det är slitstarkt, bra för hälsan och lättskött. Utöver de exklusiva dekorererna och robusta ytorna imponerar det genom att vara fritt från mjukgörare och oerhört tyst. Som ekologisk vägvisare uppfyller Modular ONE "Made in Germany" de högsta kraven för hållbart boende.

Användningsområden för elastiska golvbeläggningar från Parador

Genom att välja en elastisk golvbeläggning från Parador har du valt en ny generation golv. De särskilt robusta Parador Vinyl-, Modular ONE- och Eco Balance PUR-golven består av en slitstark yta och är mycket lättskötta. Utöver det är de mycket tysta, behagligt varma och genom sin låga bygghöjd och läggningvänliga klickmekanik eller heltäckande limning av Modular ONE (för små utrymmen upp till 20 m²), vinyl i solitt material, respektive vinyl som limmas, mycket lämpliga för renoveringar. Dessa golvbeläggningar är, inom respektive produkts användningsklasser, lämpade för användning i bostäder och kommersiella fastigheter.

Användningsklasser/tålighetsklasser

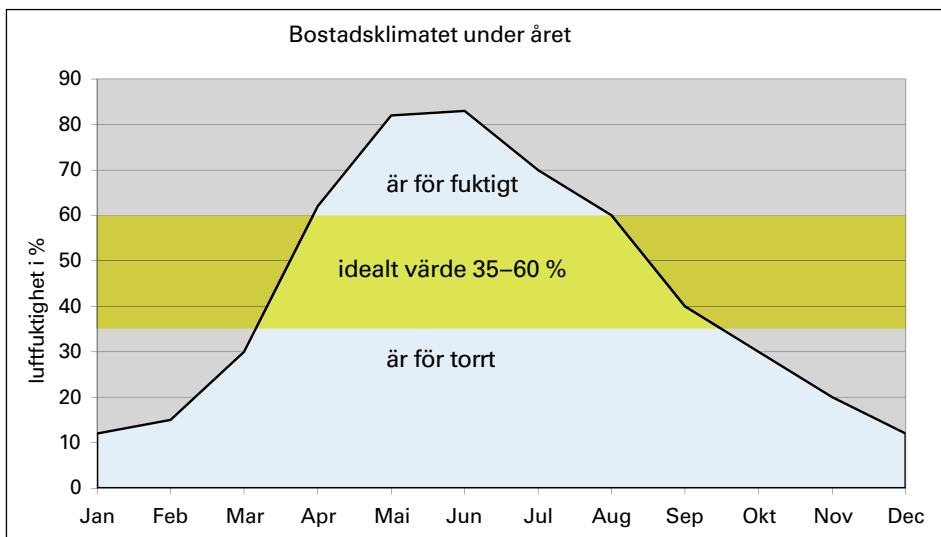
Inom den europeiska normen för elastiska golvbeläggningar definieras egenskaper, krav och testprocedur och indikeras lättförståeligt och transparent med hjälp av användningsklasser. Beroende på de resultat som erhålls – motsvarande kraven och tåligheten/användnings- intensiteten hos ett golv, delas golvbeläggningen in i klasserna privat (nummerområde 20), kommersiell/offentlig (nummerområde 30) och industriell användning (nummerområde 40).

Användningsklass	Piktogram	Tålighetsintensitet	Användningsområde (t.e.x.)	Användningsklass	Piktogram	Tålighetsintensitet	Användningsområde (t.e.x.)
Användningsklasser för privat bruk				Användningsklasser för industriellt bruk			
21		Måttlig användning	sovrum, förråd	41		måttlig användning	Verkstäder för finmekanik/elektronik med lättare fordonstrafik
22		Normal användning	vardagsrum, matrum	42		Normal användning	Lager eller verkstadsområden som används måttligt
22+		Normal användning	som 22 men med ännu intensivare användning				
23		Intensiv användning	kök, hall				
Användningsklasser för kommersiellt bruk				43		Intensiv användning	Lager eller produktionshallar
31		Måttlig användning	hotellrum, små kontor	I de tekniska databladerna kan du läsa mer om ytterligare egenskaper. Dessa kan du ladda ned på www.parador.se . Du hittar även en översikt över de grundläggande egenskaperna hos de olika Parador-kollektionerna i de aktuella produktkatalogerna.			
32		Normal användning	Kontor, hotelllobbyer				
33		Intensiv användning	Klassrum, kontorslandskap, butiker				
34		Intensiv användning	som 33 med högre krav				

Golv och rumsklimat

Om produkten har en HDF-bärplatta är bärplattan ett hygroskopiskt material. Det betyder att materialet kan ta upp fukt och avge fukt igen. Detta faktum kan å ena sidan ge en klimatreglerande effekt samtidigt som det kan medföra nackdelen att det sväller när det absorberar fukt (blir större) resp. krymper när det avger fukt (blir mindre). Om det sväller eller krymper är därför direkt beroende av rumsklimatet. Om klimatet är för torrt krymper det hygroskopiska materialet (här: HDF-bärplatta). Om rumsklimatet är för fuktigt sväller det. Även HDF-bärplattan hos elastiska golvbeläggningar krymper och sväller. Framför allt under vintermånaderna när luftfuktigheten ofta är alldeles för låg (se diagrammet) kan materialets naturliga krympning leda till uppkomsten av fogar. I omvänt fall, när det är för fuktigt, kan en uppåtvälvning uppstå när väggavståndet är för litet resp. expansionsfogar saknas.

Vinyl i solitt material har emellertid, precis som alla plastmaterial, en fysisk egenskap vid temperaturförändringar som innebär ett expansionsbeteende. Detta ska beaktas särskilt vid intensiv uppvärmning t.ex. på grund av solljus och även i samband med fönster eller dörrar som når ner till golvet. Förändringar i luftfuktigheten, som måste beaktas vid hygroskopiska material, har i detta avseende däremot ingen betydelse. På samma sätt uppför sig vinyl med SPC-bärplatta. Med dessa golvmaterial blir expansionen på grund av luftfuktighet och även temperaturförändringar minimal.



Se därför till att under året inte under- eller överskrida det i diagrammet visade idealvärdet för luftfuktighet under en längre tid.

Produktuppbyggnad

Vinyl med HDF-bärplatta



① **Transparent, slitstarkt UV-lager**
antibakteriellt och lättskött

② **Transparent slitlager av vinyl,**
nöttningsbeständigt och texturerat

③ **Tryckt dekorlager av vinyl**
stilfullt, autentiskt utseende

④ **Stabiliserande vinylbärlager**
hög form- och dimensionsstabilitet

⑤ **Svällskyddad HDF-bärplatta**
hög förbindnings- och dimensionsstabilitet

⑥ **Ljuddämpande korklager**
förbättrad rumsakustik

⑦ **Safe-Lock® PRO**
snabb läggning och hög förbindningsstabilitet

Vinyl med SPC-bärplatta



① **Transparent, slitstarkt UV-lager**
antibakteriellt och lättskött

② **Transparent slitlager av vinyl,**
nöttningsbeständigt och texturerat

③ **Tryckt dekorlager av vinyl**
stilfullt, autentiskt utseende

④ **SPC-bärlager (SPC = Solid Polymer Core)**
vattenfast och ytterst dimensionsstabil

⑤ **Akustisklagret**
högkvalitativt perforerad ljuddämpning, oljudsminimerande och med optimerad rumakustik

⑥ **Comfort-Click-System**
hög brottgräns och förbindningsstabilitet

Vinyl av solitt material



① Transparent, slitstarkt UV-lager antibakteriellt och lättskött

② Transparent slitlager av vinyl, nötningsbeständigt och texturerat

③ Tryckt dekorlager av vinyl stilfullt, autentiskt utseende

④ Vinylbärlager med glasfiber hög form- och dimensionsstabilitet

⑤ Comfort-Click-System hög brottgräns och förbindningsstabilitet

Vinyl som limmas



① Transparent, slitstarkt UV-lager antibakteriellt och lättskött

② Transparent slitlager av vinyl, nötningsbeständigt och texturerat

③ Tryckt dekorlager av vinyl stilfullt, autentiskt utseende

④ Stabiliserande vinylbärlager hög form- och dimensionsstabilitet

Modular ONE



① **Högkvalitativ dekoryta**
mycketslittålig och lättskött

② **Bärplatta**
lämplig för våtrum och
dimensionsstabil

③ **Ljuddämpande
korklager**
förbättrad rumsakustik

④ **Safe-Lock® PRO**
snabb läggning och hög
förbindningsstabilitet

Eco Balance PUR



① **PUR-lager**
mycket slitstarkt
täcklager av Polyuretan

② **Tryckt dekorlager**
stilfullt, autentiskt utseende

③ **Funktionslager**
hög form- och
dimensionsstabilitet

④ **HDF-bärplatta**
med förhöjt svällskydd

⑤ **Korklager**
förbättrad rumsakustik

⑥ **Patenterad klickmekanik
Safe-Lock® PRO**
passar exakt och med stabil
förbindning

Tillbehör

Undergolv

Utförlig information om undergolv hittar du i våra kataloger och online på www.parador.se.

Vid läggning av elastiska golvbeklägningar rekommenderas användning av undergolv, eftersom dessa jämnar ut mindre ojämnheter och har en positiv effekt på golvet akustik.

Vinyl med HDF-bärplatta, Modular ONE och Eco Balance PUR med sitt inbyggda korklager och vinyl med SPC- bärplatta med sin akustisklagret har en integrerad stegdämpning. Tänk på att även vid användningsområden där PE-folie inte är nödvändigt i byggtkniskt avseende eller inte verkar meningsfullt, används Parador PE-folie för att få en slät läggningsyta. Genom detta säkerställs det övergripande expansionsbetendet (golvytans obegränsade "arbete").

Akustik-Protect 100

- › integrerad ångspärr
- › bra steg- och rumsljuddämpning*
- › inget ytterligare fuktighetsskydd (PE-folie) krävs

Akustik-Protect 200

- › förbättrad rumsljuddämpning jämfört med Akustik-Protect 100

Akustik-Protect 300

- › integrerad ångspärr
- › ännu bättre egenskaper än Akustik-Protect 100 och 200
- › extra aluminiumtejp för tätning av övergångar
- › inget ytterligare fuktighetsskydd (PE-folie) krävs

Solid-Protect

- › särskilt för flytande läggning av vinyl av solitt material
- › praktiskt vikbart undergolv
- › tryckstabil skumkärna av polystyren

Stick-Protect

- › självhäftande undergolv för vinyl som limmas
- › ingen limning på golvmassan (underlaget)

Vid läggning på mineraliska underlag är det absolut nödvändigt att använda PE-folie som extra fuktskydd (undantag: Akustik-Protect 100 och 300). Vid underlag och undergolv av trämaterial (t.ex. OSB- eller spånskivor krävs att PE-folie används (risk för att mögel bildas i underlaget).

Observera: för vinyl av solitt material är undergolven Parador Plan-Protect, Uno-Protect och Duo-Protect inte lämpliga! Använd endast undergolven i Akustik-Protect-serien, Solid-Protect resp. undergolvet Parador Stick-Protect för vinyl som limmas.

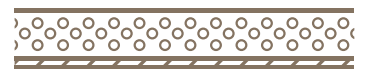
Akustik-Protect 100



Akustik-Protect 200



Akustik-Protect 300



Solid-Protect



Stick-Protect



*Stegljud färdas nedåt och hörs sålunda i de nedanförliggande rummen; rumsljud färdas uppåt och uppfattas i det rum där de uppstår.

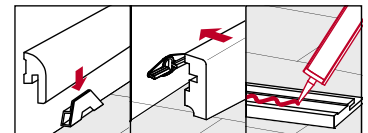
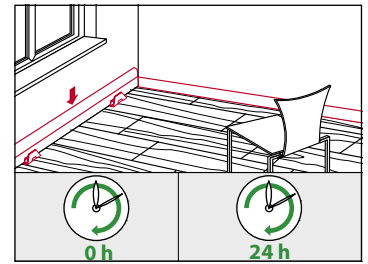
Golvlister

För ett perfekt slutresultat hittar du matchande dekorgolvlister för varje golvdekor i Paradors sortiment. För montering i väggen finns speciella plastclips med integrerad kabelföring. Huvor och hörn kompletterar sortimentet.

Monteringsanvisning golvlister

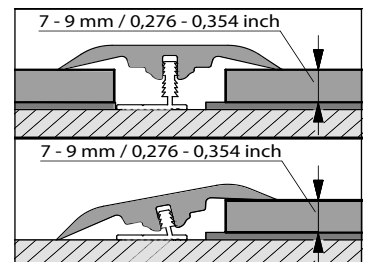
Flytande golv kan beträdas direkt efter läggningen (hellimnade ytor inom max. 24 timmar). Ta bort plastkilarna och fäst Parador golvlister med patenterad clipsteknik eller med Parador monteringslim.

Observera: vid flytande läggning får golvlisterna inte limmas ihop med golvet eller förseglas!



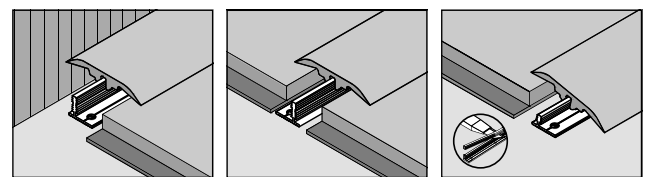
Profile

Parador profilerna är lämpliga för ändar, övergångar och anpassningar. Basprofilen skruvas fast i underlaget, respektive limmas om ett golvvärmsystem är installerat. Skjut på täckprofilen eller skruva fast aluminiumprofilen – färdigt!



3-in-1-HDF-profil vinyl

- › enhetlig struktur och dekor
- › 48 mm bred
- › bygghöjd ca 3,5 mm
- › golvets användningsområde: tjocklek 7 till 9 mm



Observera: om basprofilen ska användas som övergångsprofil måste den anpassas. Om profilen används som ändprofil kan det i vissa fall vara lämpligt med ett underfoder.

Aluminiumprofiler

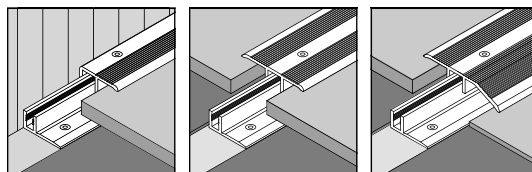
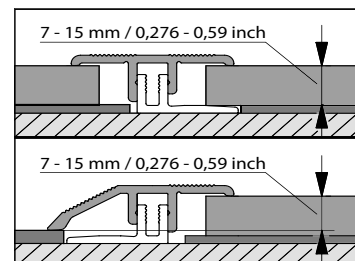
Aluminiumprofiler är lämpliga för användning med golv med en tjocklek på 7 till 15 mm.

Beakta täckytan:

Övergångsprofil: 34 mm

Ändprofil: 22 mm

Anpassningsprofil: 44 mm



Verktyg

Förläggning av elastiska golvbeklägningar och användning av tillbehörprodukter från Parador behövs följande verktyg och hjälpmedel:

Måttband resp. tumstock, skärsåg, blyertspenna, handsåg, Parador plastkilar, Parador MultiTool, Parador läggningshjälpmiddel för vinyl, hammare, bormaskin samt stick-, kap- eller cirkelsåg.

Beroende på användning kan ytterligare verktyg behövas:

Vinyl som limmas: spatel för limmet (spatelnummer A1–A2); Tryckrulle (ca 50 kg); pistol för monteringslim; Metallsåg för aluminiumprofiler

Grundregler förläggning

Dessa läggningsregler och de följande monteringsanvisningarna gäller i allmänhet. I produktbladen som följer med i paketet kan det finnas ytterligare särskilda eller avvikande regler eller anvisningar som måste beaktas och följas.

Läggningsvideo – Parador vinyl med HDF-bärplatta:



Observera:

Klicka på texten "Läggningsvideo", klicka på QR-koden eller scanna QR-koden



Läggningsvideo – Parador vinyl av solitt material och vinyl med SPC- bärplatta:

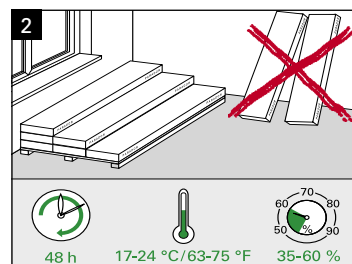
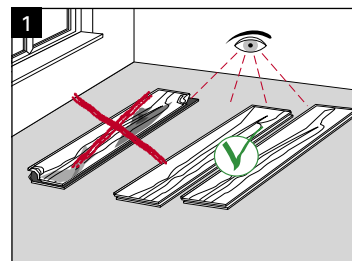


Kontrollera att tiljorna är oskadade

Kontrollera noggrant att laminattiljorna inte uppvisar materialfel innan och medan de läggs (bild 1). Du kan inte reklamera varor som redan lagts. Tiljor med synliga brister eller skador får inte läggas. Monteringen bör endast utföras dagtid eller med bra belysning eftersom eventuella skador och felaktiga tiljor annars kanske inte upptäcks.

Acklimatisering innan läggningen

Golvtiljorna måste acklimatiseras minst 48 timmar i en rumstemperatur på 17-24 °C och en luftfuktighet på 35–60 % i rummet där de ska läggas (bild 2). Det betyder att de öppnade paketen måste anpassa sig till klimatförhållandena i rummet. Om rumsklimatet mellan lagerutrymmet och läggingsrummet skiljer sig mycket åt bör acklimatiseringstiden förlängas. Om rumsklimaten är nästintill samma kan tiden vara kortare. Förvara paketen på ett plant underlag utan att öppna dem. Särskilt i nybyggda hus där luftfuktigheten oftast är mycket hög måste dessa instruktioner följas. Det är även bra att förvara paketen på golvbalkar eller en lastpall. Se alltid till att golvtiljorna ligger plant och inte böjs.



	Expansionsfogar / väg-gavstånd (mm)	Montering i områden där vatten kan stänka på golvet ¹⁾	Flytande läggning	Heltäckande limning	Golvvärmesystem (varmvatten / el)
Vinyl med HDF-bärplatta	8	Ja, med säkerhetsavstånd	Ja	Nej	Ja/se anvisning: läggingsvarianter punkt 3
Vinyl med SPC-bärplatta	5 (10 ²⁾)	Ja	Ja	Nej	
Vinyl av solitt material	5	Ja	Ja (se anvisningar: t.ex. fönster som går ner till golvet)	Sika-Bond 130 Designfloor	
Vinyl som limmas	3	Ja	Med Parador Stick-Protect	Sika-Bond 130 Designfloor eller Parador Stick Protect	
Modular ONE	8 (10 ²⁾)	Ja, vattenansamlingar max. 4 timmar	Ja	Sika-Bond T54 (små utrymmen upp till 20 m ²)	
Eco Balance PUR	8	Ja, med säkerhetsavstånd	Ja	Nej	

¹⁾ Vattenansamlingar vid profil och listområdena är inte tillåtet

²⁾ Se Läggingsvarianter – Placering av expansionsfogar: rum större än 8 x 12 m

Placering av expansionsfogar/väggavstånd

Bärplattan hos vinyl med HDF-bärplatta, som t.ex. Eco Balance PUR och även specialbärplattan från Modular ONE, är ett trämaterial som precis som naturligt trä sväller och krymper beroende på klimat. Därför behöver det utlagda golvet med HDF-bärplatta ett visst avstånd till alla fasta byggnadsdelar, d.v.s. väggar, pelare, radiatorrör etc. vilket kallas för väggavstånd eller perifer kantfog. Om en definierad läggningsyta överskrids måste dessutom lika stora expansionsfogar läggas in. För litet väggavstånd eller avstånd i expansionsfogarna är det vanligaste läggningsfelet. Det visar sig i många fall först till sommaren eftersom den högre luftfuktigheten och temperaturen gör att laminatgolvet sväller. Expansionsfogen och väggavståndet för vinyl med HDF-bärplatta och Eco Balance PUR och även med Modular ONE (specialbärplatta) bör vara minst 8 mm* (bild 3) med motsvarande tillägg för större ytor (se avsnittet "Placering av expansionsfogar: rum större än 8 x 12 m).

Som tumregel gäller: per meter golv behövs minst 1,5 mm expansionsfog vid alla rumssidor. (Exempel: rumsbredd 5 m = min. 8 mm väggavstånd på varje sida).

Tack vare de speciella egenskaperna hos SPC-bärplattan (små expansionsförändringar) kan rum i storlek från 20 x 20 m läggas utan expansionsfogar. Avståndet till väggarna, till fasta komponenter och expansionsfogar är 5 mm runt om eller på varje sida (bild 4).

Även för vinyl i solitt material ska expansionsfogar resp. väggavstånd beaktas. Dessa bör vara 5 mm (bild 4, bild 6). Det samma gäller för vinyl som limmas – här gäller dock 3 mm.

Även om det utlagda materialet bara ligger an på ett ställe i rummet (anpassas) kan det flytande utlagda materialet trycka sig emot och bågna. Vanliga svaga punkter är dörrkarmar, trappkanter, radiatorrör och ändskenor. Tung föremål (över 350 kg), som t.ex. kök och skåp (där golvet bara kan förflytta sig åt ett håll), kräver ett dubbelt så stort väggavstånd på den motsatta sidan. Vi rekommenderar att bygga upp tunga föremål, t.ex. platsbyggda möbler, kök, skåp, akvarium etc. innan läggningen utförs och att bara lägga golvet fram till under listen (bild 5). Detta gör det möjligt att enkelt ta bort golvet igen. Vid väggområdet täcks de perifera kantfogarna av golvlister, i andra områden av särskilda golvprofiler. Det kan även vara lämpligt att redan vid läggningsplaneringen ta med tunga föremål i beräkningen (tips: genom att limma huvudkanterna i de mer utsatta områdena undviker du fogöppningar).

*Tips: minst 15 mm vid en relativ luftfuktighet på >60 %.

Placering av expansionsfogar: rum mindre än 8 x 12 m

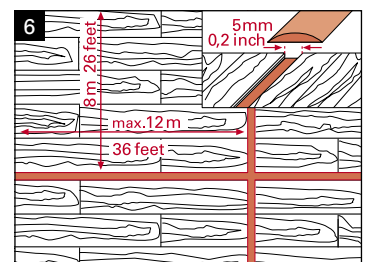
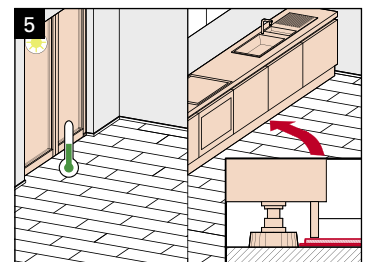
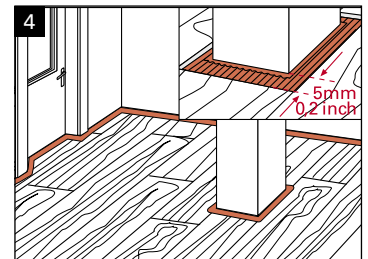
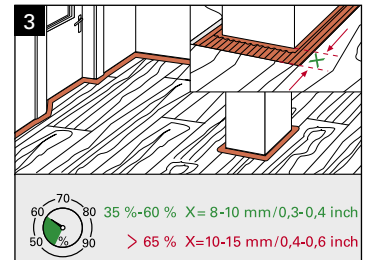
Eftersom elastiska golv krymper eller sväller beroende på klimatförhållandena krävs det vid följande egenskaper ytterligare expansions- resp. rörelsefogar på minst 8 mm (för vinyl med HDF-bärplatta och Eco Balance PUR), minst 5 mm för vinyl av solitt material (bild 6) och minst 3 mm för vinyl som limmas (Vinyl med SPC-bärplatta: se ovan):

- › större läggningslängder och -bredder (rum större än 8 m på bredden resp. 12 m på längden)
- › vinklade ytor
- › läggning som löper över flera rum

Anvisningar om Modular ONE:

En rumsövergång utan fogar kan åstadkommas förutsatt att alla rum har ett identiskt rumsklimat. I områden där olika sorters temperatur förekommer, t.ex. på grund av en kamin, konvektorer, en vinterträdgård (fönster från golv till tak), rum med glastak eller olika typer av installerade och aktiva värmekretsar (t.ex. golvvärme-/väggvärmesystem) måste lämpliga expansionsfogar användas. Genomgående rumsövergångar är inte tillåtet om en stor statisk belastning förekommer på vissa ställen.

Expansionsfogar täcks med lämpliga övergångsprofiler (se avsnittet "Tillbehör").



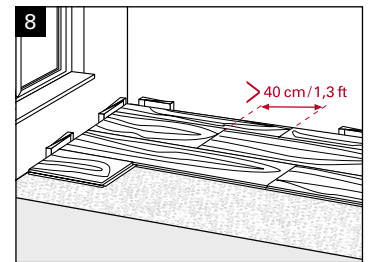
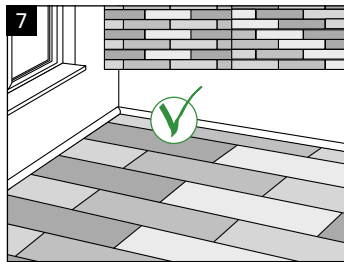
Placering av expansionsfogar: rum större än 8 x 12 m

Vid rum större än 8 x 12 m ska förutom de ovan nämnda förutsättningarna även expansionsfogar användas. Vid användning av Modular ONE krävs expansionsfogar endast för rum större än 12 x 20 m och med vinyl med SPC-bärplatta först från 20 x 20 m. Då måste emellertid avståndet för expansions- resp. rörelsefogarna ökas med minst 10 mm. Vid sådan användning ska du dessutom särskilt beakta följande punkter: statisk belastning på golvytan och fixeringar. Observera: om expansions- eller rörelsefogar utelämnas bär golvläggaren alltid ansvaret.

Läggningsmönster

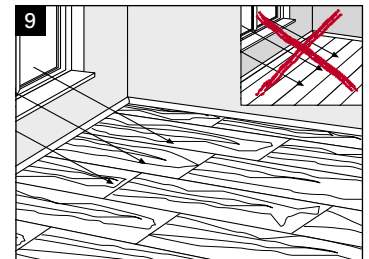
Golvtiljor kan läggas både i regelbundet och oregelbundet förband (bild 7).

I båda fallen ska förskjutningen av huvudändarna mellan raderna vara minst 40 cm (halva längden vid klinkerliknande format) (bild 8).



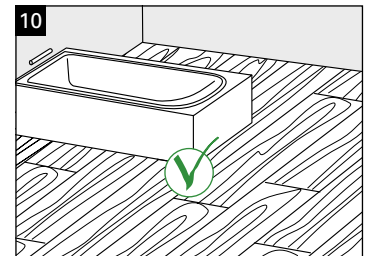
Läggningsriktning (hur ljuset faller och rummets planritning)

För utseendets skull bör tiljorna läggas parallellt med riktningen som ljuset faller (bort från ljuset), d.v.s. den långsgående kanten löper i samma riktning som ljuset (bild 9). Om det finns flera fönster ska du orientera dig efter det största. I utrymmen med extrema planritningar ska du även ta hänsyn till rummets indelning när du väljer läggningsriktning. Av visuella skäl bör även golvet långsgående sidor löpa parallellt med rummets långsida. Rummet ger då ett mer kvadratisk och större intryck istället för att se smalt och korridorsaktigt ut.

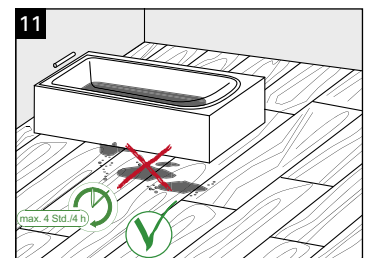


Användning i våtrum

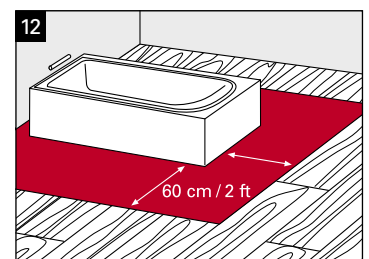
Vinyl med SPC-bärplatta, vinyl av solitt material och vinyl som limmas är särskilt lämpade förläggning i våtrum (bild 10). Vi rekommenderar att använda heltäckande limning (ett lämpligt lim hittar du i Paradors sortiment) vid läggning av vinyl i solitt material och vinyl för limning. Generellt gäller dock att se till att stående vatten tas bort så fort som möjligt. Kantområdena ska tätas, vid en heltäckande limning är t.ex. silikon lämpligt. Om ett flytande golv tätas med t.ex. silikon utgör detta en otillåten fixering av golvet som kan leda till problem med golvet grundläggande användbarhet vid växlande klimatförutsättningar. För sådana typer av användning finns lösningar i form av t.ex. tätningprofiler med flexibla tätningssläppar tillgängliga på marknaden.



Vinyl med HDF-bärplatta och Eco Balance PUR får inte användas i områden där vatten kan stänka på golvet (bild 12). Vattenansamlingar tränger över kanterna och in i HDF-bärplattans kärna vilket skadar den permanent. Det vattentäta ytlaget och specialbärplattan från Modular ONE, som är avsedd för våtrum, gör det möjligt att använda golvet i våtrum med upp till fyra timmars skydd vid vattenansamlingar (bild 11).



I permanent fuktiga rum och omgivningar rekommenderas den vattenresistenta golvlisten ur Paradors sortiment.



Observera: elastiska golv får inte läggas i duschar (temperaturpåverkan).

Uppkomst av pölar och fuktighetspåverkan måste absolut undvikas, både i kant-/fogområden och även i expansionsfogar. Om vatten tränger in under golvet kan detta t.ex. leda till att mögel bildas (bild 13).

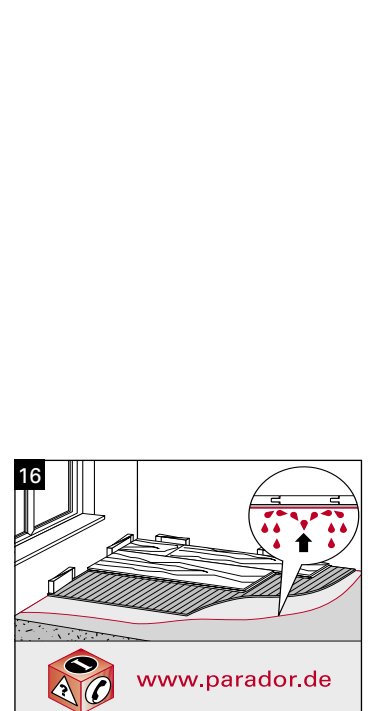
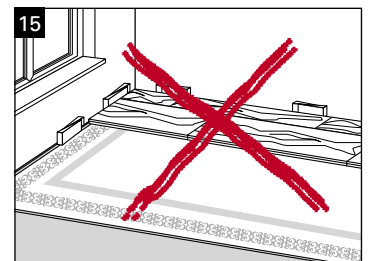
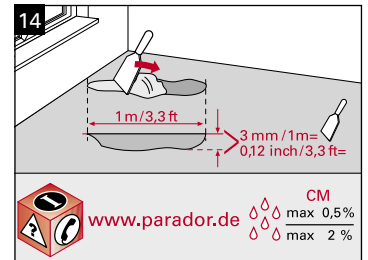
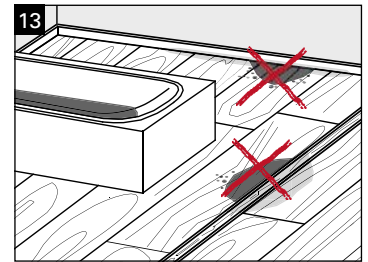
Krav på underlaget

- › Grundförutsättning förläggning av elastiska golv är ett fast, rent, torrt och plant underlag.
- › Ojämheter på mer än 3 mm på 1 m (bild 14) (vid vinyl av solitt material gäller dock 1 mm på 1 m) ska jämnas ut med lämpligt spackel (se även de särskilda kraven i avsnittet "Underlagsegenskaper för vinyl som limmas").
- › Om du lägger ett elastiskt golv med HDF-, SPC-bärplatta eller specialbärplatta ovanpå gamla trätiljor eller klinkers måste t.ex. löst liggande tiljor skruvas fast i underkonstruktionen för att reducera eventuellt knarrande. Läggningsriktningen bör ske på tvären i trätiljornas längsgående riktning. Vid den här typen av användning avråder vi från läggning av vinyl i solitt material och vinyl som limmas.
- › Heltäckningsmattor är inte tillräckligt fasta samt av hygieniska skäl olämpliga som underlag och ska därför tas bort (bild 15).
- › Vi rekommenderar att utföra läggning på äldre PVC-, CV- och linoleumbeläggningar endast om dessa beläggningar är ordentligt fastlimmade i underlaget, inte har några lösa ställen och inget golvvärmsystem är installerat. Ett lämpligt undergolv måste läggas för att jämna ut ojämheter.
- › Vid läggning på klinkers måste du se till att underlaget är tillräckligt jämnt. Vid minimala förhöjningar i fogområdena kan ett elastiskt golv med HDF-bärplatta eller specialbärplatta kombineras med ett undergolv ur serien Akustik-Protect. Vi rekommenderar att jämna ut klinkersgolvet med ett lämpligt spackel. Framför allt vid läggning av vinyl i solitt material bör denna procedur väljas eftersom klinkersgolvet fogar annars kan tränga genom det solida materialet. Vid små ojämheter påverkar detta inte golvet tekniskt men det kan påverka golvet utseende. I motsats till andra elastiska golv kan vinyl med SPC-bärplatta överbrygga cementfogar på 8 mm bredd och 2 mm djup utan föregående utjämnning. Vid större fogar utan utjämnning får man dock räkna med optiska försämringar.
- › Golvmassor får inte överskrida följande fuktighetsvärden:

	Anhydritgolvmassa	cementgolvmassa
utan golvvärmsystem	max. 0,5 CM %	max. 2,0 CM %
med golvvärmsystem	max. 0,3 CM %	max. 1,8 CM %

Golvmassans fuktighet måste i allmänhet mätas med en testmätare. Vid flytande golvmassa ska leverantörens instruktioner för läggning följas.

För elastiska golv med HDF-bärplatta ska alltid en 0,2 mm tjock PE-folie läggas ut som ångspärr (bild 16). (Banor, minst 30 cm överlappande, limmas på varandra. Låt kanten stå upp som en balja och skär av det överstående materialet när golvlisterna har monterats). Det går även att använda Parador undergolv med stegluddämpning och integreratfuktighetsskydd (Akustik-Protect 100 och Akustik-Protect 300). Vid permanent uppstigande fukt från underlaget ska golvytan förseglas med ett lämpligt flytande spärrmedel.



*Som mineraliska underlag räknas till exempel betong, golvmassa, sten.

Läggningsvarianter

Flytande läggning

Om den elastiska golvbeläggningen läggs ut utan fast kontakt med undergolvet, d.v.s. att endast tiljorna fogas samman med varandra, kallas det för "flytande läggning". Tack vare den smidiga klick-tekniken lämpar sig Paradors golv för flytande läggning. Denna läggningsvariant är den populäraste läggningsmetoden.

Heltäckande limning

Vinyl som limmas är avsett för den här typen av läggning. I särskilda fall (t.ex. om kunden önskar det) kan det vara nödvändigt att förse även andra sorters golv med heltäckande lim, även om golvet är avsett för flytande läggning. Vinyl av solitt material behöver t.ex. en heltäckande limning vid sammanhängande ytor på över 8 x 12 m, samt i badrum (av hygieniska, inte tekniska skäl), i områden med starkt solljus, som t.ex. vinterträdgårdar, skyltfönster, stora fönsterytor och i områden där en rumslufttemperatur mellan 18–30°C eller en undergolvs temperatur på minst 15°C inte kan säkerställas.

Beakta här även de ytterligare anvisningarna i bruksanvisningen om heltäckande limning. Vinylgolv med HDF-och SPC-bärplatta, Eco Balance PUR och Modular ONE lämpar sig inte för heltäckande limning.

Även om Modular ONE principiellt är lämpligt för flytande golvläggning så passar Modular ONE bäst med heltäckande limning i mindre rum med en maximal storlek på 20 m². I större rum används flytande läggning.

Läggning på golvvärmesystem

Parador Vinyl, Eco Balance PUR och Modular ONE lämpar sig för flytande läggning på varmvattengolvvärmesystem.

Vinyl av solitt material bör vid användning på golvvärmesystem, i områden med mycket solljus och i områden med fönster från golv till tak, läggas med heltäckande limning.

Vinyl som limmas går att läggas ovanpå golvvärmesystem.

För läggning på elgolvvärmesystem ska följande anvisningar följas:

- › Läggning får endast ske på system som har temperatursensorer och -regulatorer
- › Ingen läggning på äldre elgolvvärmesystem (installerade innan år 2000)
- › Ingen läggning på nattvärmesystem

På de tekniska informationsbladen finns ytterligare information, till exempel om värmemotståndet hos våra elastiska golvbeläggningar.

Den maximala yttemperaturen på 29°C får inte överskridas och en väldigt snabb uppvärmning ska förhindras.

Användning av ytnedkylning

Enligt experternas åsikt är en kylning på maximalt 5 °C vid en maximal relativ luftfuktighet på 65 % inga problem. Även i "normala" bostäder bör den lägsta golvtemperaturen på 19 °C inte underskridas. I områden där fötter kyls ned ökar hälsoriskerna. Parador golv kan användas obegränsat inom de nämnda villkoren och inbyggnads- resp. läggningsanvisningarna.

Observera: Varuppmärksam på någon form av påverkan på liggande underlag från golvvärme eller kylsystem.

Montering

Förberedelse och centrering

När grundreglerna har följts och undergolvet har lagts kan läggningen av den elastiska golvbeläggningen påbörjas.

För att få ett enhetligt utseende på den första och sista raden ska rumsbredden mätas tvärs över läggningsriktningen och bredden på den första och sista raden tiljor ska räknas ut (med minst ½ tiljebredden (bild 1)).

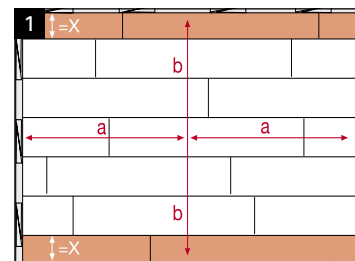
Blanda golvelement ur minst tre olika paket för att få ett enhetligt utseende på dekoren över hela ytan.

Det sista golvelementet i varje rad kapas av och med restbiten, som inte ska vara kortare än 20 cm, påbörjas nästa rad.

Tvärfogarna bör förskjutas minst 40 cm mellan raderna (s.k. "vilt förband", för kakelformat halv tiljelängd).

Observera att eventuella expansionsfogar (s.k. byggnadsfogar) ska överföras från underlaget till ytlagret vid heltäckande limning.

Innan läggningen ska alla tiljor kontrolleras i dagsljus eller med tillräckligt bra belysning med avseende på eventuella fel. Lägg endast ut felfria tiljor.



Montering av vinyl med HDF-bärplatta, Modular ONE och Eco Balance PUR

Vid monteringen ska du även följa instruktionerna på instruktionerna som följde med i paketet. Se även avsnittet "Grundregler förläggning". I detta avsnitt hittar du Paradors läggningsvideo "Vinyl med HDF-bärplatta" (QR-kod och internetlänk).

Observera: Om Modular ONE trots allt ska limmas i ett mindre rum (<20 m²) bör Paradors appliqueeringsteknik användas.

Om väggen inte är rak ska du överföra väggens riktning/struktur med t.ex. Parador MultiTool och skära till den första tiljeraden utifrån detta (bild 2).

Den första raden tiljor ska läggas så att noten på huvudsidan och långsidan (tidigare "fjädersidan") pekar mot väggen (bild 3).

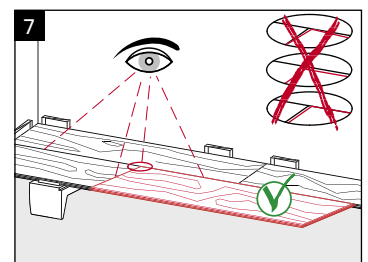
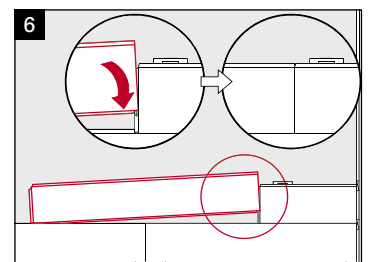
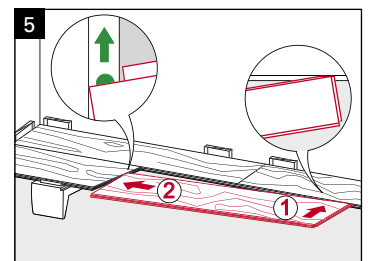
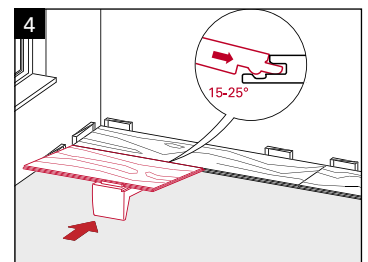
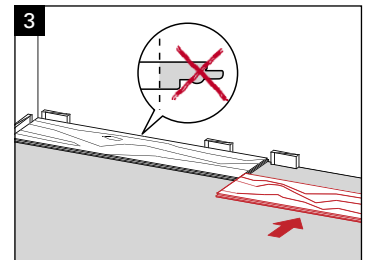
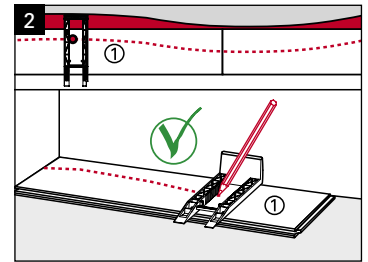
Börja i rummets vänstra hörn. Det erforderliga väggavståndet på minst 8 mm skapas med Parador plastkilar.

Börja med att skjuta ihop huvudfogarna för den första raden tiljor. Rikta ut tiljorna i längsgående riktning.

Skjut in den första tiljan i alla följande rader snett i den redan lagda radens längsgående kant (15–25° vinkel) och positionera Parador MultiTool (bild 4).

Läggning av de följande tiljorna utförs så här:

- › Sätt in huvudsidans fjäder i långsidans not
- › Sätt huvudsidans not i höjd med den svarta punkten på huvudsidans fjäder (bild 5)
- › Dra/tryck tiljan mot den lagda raden i en enda rörelse (bild 6)
- › Kontrollera att alla fogar är slutna (bild 7)
- › Den fortsatta användningen av Parador MultiTool garanterar en optimal vinkel



Som alternativ kan du använda följande läggningsteknik från och med den andra raden:

- › Skjut fram tiljorna över golvet till den första raden
- › Vinkla tiljorna något tills de når låsningpunkten (15–25°) (bild 8)
- › När du sänker ned tiljorna klickar de i och sitter nu fast med presspassning och utan spel
- › Sättslå, d.v.s. efterlås med t.ex. en slagkloss (bild 9 och 10)
- › Efter mätning och kapning av radens ändstycke fogas detta försiktigt in, (glöm inte väggavståndet) (bild 11).

Om golvelementen bearbetas med en sticksåg ska sågen helst föras över tiljans undersida. Med en cirkelsåg lägger du tiljan på bordet med dekorsidan uppåt. På så sätt får du alltid det bästa snittresultatet (bild 12).

Om radens ändstycke inte längre kan sättas mot den svarta punkten när det monteras ska slutstycket skjutas på huvudkantens fjäder in i den längsgående kanten (bild 13). Ta bort Parador MultiTool och lås den längsgående kanten (bild 14). Kontrollera att alla fogar är slutna och använd Parador MultiTool som slagkloss vid behov (bild 15).

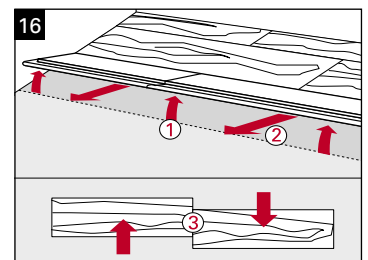
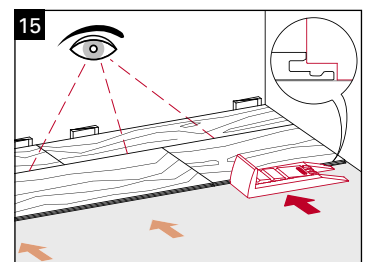
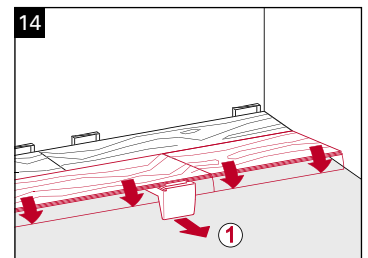
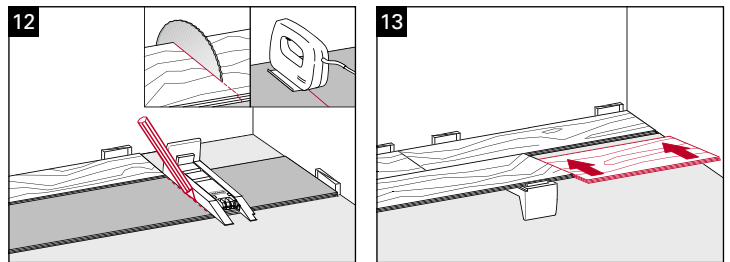
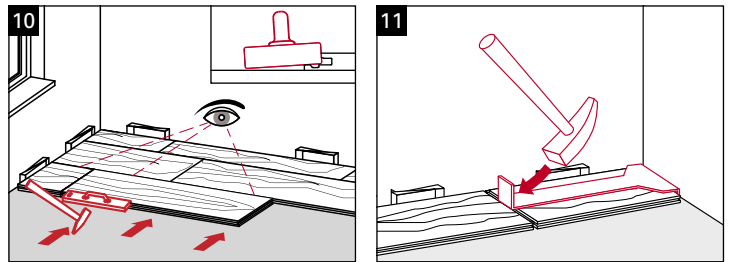
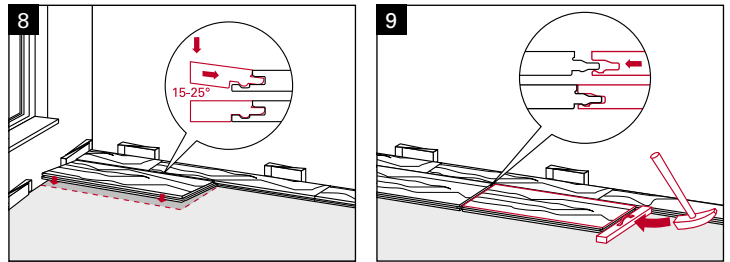
Såga till den sista tiljeraden till rätt mått genom att använda Parador MultiTool eller en restbit för att få rätt bredd. Beakta även här det nödvändiga väggavståndet på minst 8 mm.

Golvet kan beträdas direkt efter läggningen. Ta bort plastkilarna och montera Parador golvlister med hjälp av clipsteknik eller Paradors monteringslim.

Demonteringsanvisningar för vinyl med HDF-bärplatta, Modular ONE och Eco Balance PUR

För att inte skada tiljorna när du tar loss dem går du till väga enligt följande:

Lift upp hela tiljeraden vid notsidan till låsningpunkten och dra av den som ett stycke. Lägg därefter tillbaka tiljeraden på golvet. Huvudlåsningarna lossas inte genom att dra i längsriktningen utan genom att skjuta på tvären (bild 16).



Montage av vinyl av solitt material och vinyl med SPC-bärplatta

Vid monteringen ska du även följa instruktionerna på instruktionerna som följde med i paketet. Se även avsnittet "Grundregler förläggning" (sida 11). I det här avsnittet hittar du Paradors läggningssvideo "Vinyl av solitt material och vinyl med SPC-bärplatta" (QR-kod och internetlänk) som även förklarar hur du använder vinylläggningshjälpmidlet. Dessutom hittar du även en Parador läggningssvideo för vinylgolv av solitt material (stora format).

Den första raden tiljor ska läggas så att noten på huvudsidan och den längsgående kanten pekar mot väggen. Börja i rummets vänstra hörn. Det erforderliga väggavståndet för vinyl i solitt material och vinyl med SPC-bärplatta är 5 mm och skapas med Parador plastkilar. Om väggen inte är rak ska du överföra väggens riktning/struktur och skära till den första tiljeraden utifrån detta (bild 1). Börja med att skjuta ihop huvudfogarna på den första raden tiljor. Rikta ut tiljorna i längsgående riktning (bild 2).

Mät ändstycket från en tiljerad med hjälp av en vinkelhake, Se till att du har tillräckligt med väggavstånd och rista sedan i dekorytan med en skärkniv (bild 3). Tiljan kan nu enkelt brytas av längs med snittet.

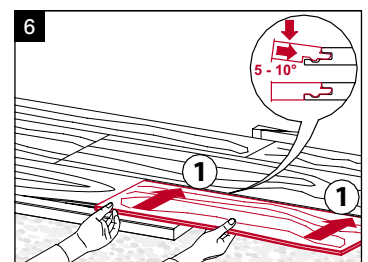
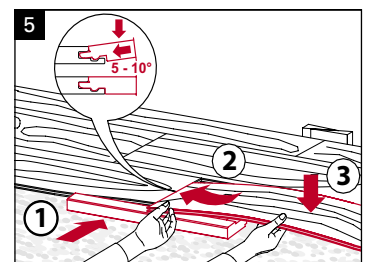
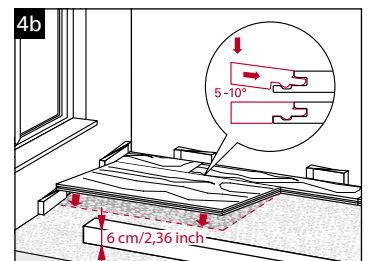
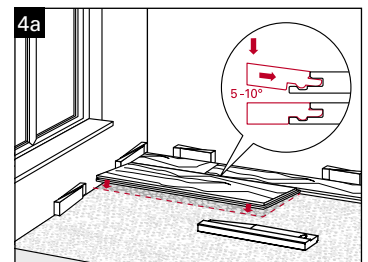
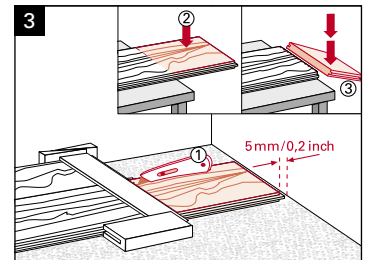
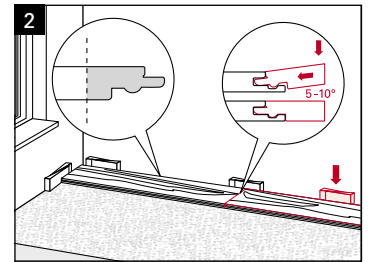
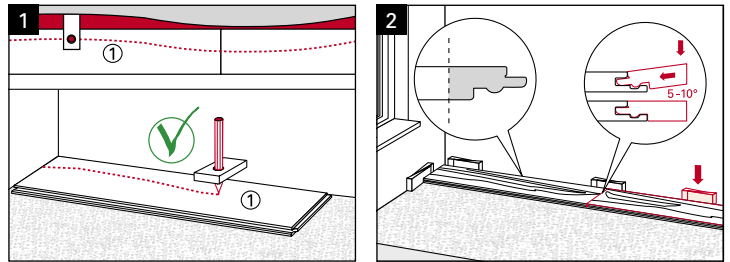
Den andra radens första tilja fogas nu samman längs med den första enligt följande:

- › Skjut fram tiljorna över golvet till den första raden
- › Vinkla tiljorna något tills de når låsningspunkten (5–10°) (bild 4a och 4b).
- › När du sänker ned tiljorna klickar de i och sitter nu fast med presspassning och utan spel.
- › Sättslå, d.v.s. efterlås med slagkloss, Parador vinylläggningshjälpmiddel eller Parador MultiTool
- › Positionera vinylläggningshjälpmidlet (bild 4a) alternativt placera en hjälplista under de lagda tiljorna (bild 5 (1)) vid användning av vinyltiljor av solitt material i stora format (ca 6 cm tjocklek) (bild 4b). På så sätt åstadkommer du en optimal införingsvinkel för den längsgående kanten.

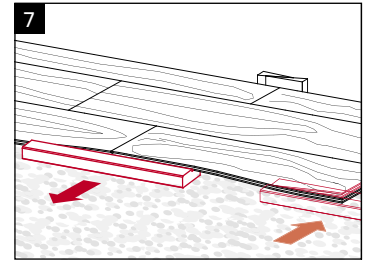
Vinkla huvudsidan 5–10° (bild 5 (2 och 3)).

Viktigt: se till att avstånden mellan långsidorna är så liten som möjligt när du klickar fast huvudsidorna.

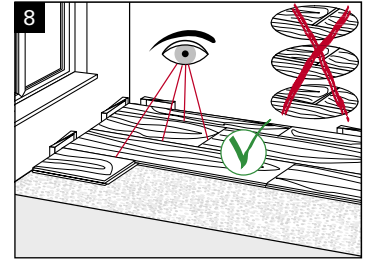
Därefter ska tiljorna vinklas något (5–10°) och samtidigt skjutas mot den längsgående kanten på den föregående raden (bild 6).



Dra ut vinylläggningshjälpmålet (bild 7) och positionera det, eller vid läggning av vinyltiljor av solitt material i stora format drar du fram det med hjälp av hjälplisten för att lägga nästa tilja. Den, liksom alla följande tiljor, klickas i från huvudsidan.



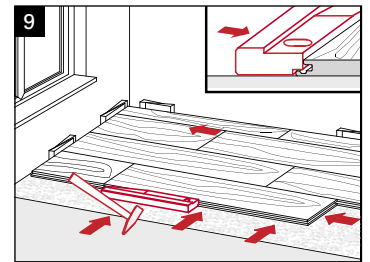
Kontrollera att tiljorna ligger jämnt och verkligen har låst sig (bild 8).



Avslutningsvis ska du använda en slagkloss eller Parador MultiTool för att låsa huvudkanterna och de långsgående kanterna (sättslag). (bild 9).

Kapa den sista tiljeraden till rätt mått genom att överföra bredden med hjälp av en restbit. Beakta även det erforderliga väggavståndet på 5 mm.

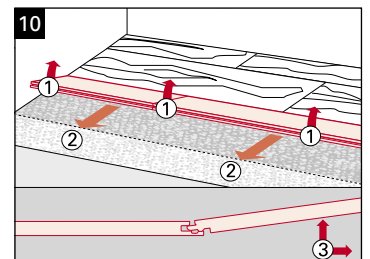
Golvet kan beträdas direkt efter läggningen. Nu återstår bara att avlägsna plastkilarna och montera Parador golvlister med clipsteknik eller Parador monteringslim.



Demonteringsanvisningar för vinyl av solitt material och Vinyl med SPC-bärplatta

För att inte skada tiljorna när du tar loss dem går du till väga enligt följande:

Ta upp tiljerraden genom att lyfta de enskilda tiljornas långsidor över sina låspunkter och dra dem bakåt ett par millimeter. Härnäst låses huvudkanternas förbindning upp på samma vis (bild 10).



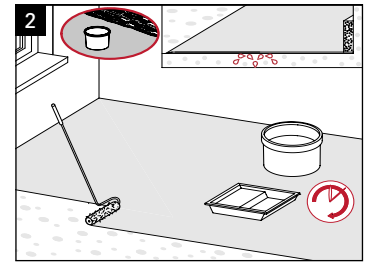
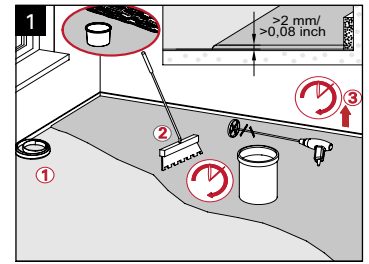
Vinyl som limmas

Förberedelse av underlaget

För läggning av Parador vinyl som limmas krävs ett jämnt, absorberande underlag. Golvmassa med de jämnhetsstoleranser som krävs (1 mm per meter) medföljer vanligtvis inte. Vi rekommenderar att preparera underlaget med en utjämningsmassa i ett minst 2 cm tjockt lager över hela rummet för att skapa optimala läggningförutsättningar.

Beroende på golvet egenskaper (golvmassa kan innehålla ämnen som påverkar utjämningsmassans häftförmåga negativt, högabsorberande golvmassa, stigande fuktighet, etc.) kan det eventuellt krävas att ett lager bindemedel/tätningmaterial appliceras. Kontrollera de använda materialens tålig-
het/interaktion med hjälp av respektive information från tillverkaren. Efter att den förberetts blir den kommersiella nivelleringsmassan flytande och hälls ut över underlaget enligt tillverkarens instruktioner. Sedan fördelas eller nivelleras den med hjälp av en spackelspade och en spikrulle.

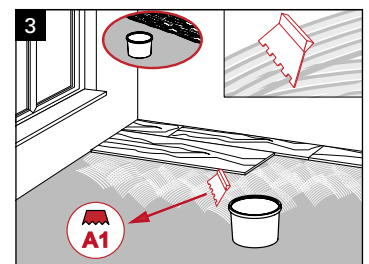
Följ även tillverkarens anvisningar för bindemedel och tätningssmassa, speciellt med avseende på kantanslutningarna (användning av en kantisoleringsremsa). (Avstånd nivelleringsmassa/vägg, nedslipning av befintlig nivelleringsmassa, avluftningstider etc.).



Heltäckande limning på underlaget

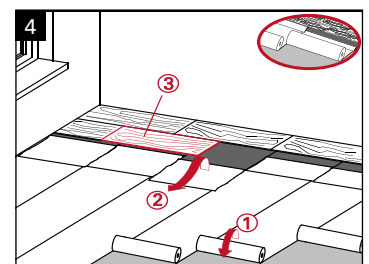
För Parador vinyl som limmas på underlaget finns ett lösningsmedelfritt, högkvalitativt dispersionslim tillgängligt i Paradors sortiment. (SikaBond 130 Designfloor: spatelnumrering: TKB A1 (figur 3) - A2; rekommendation Parador: spateltandning TKB B2 förutsatt att plana underlag (1 mm per 1 m) inte nivelleras/spacklas (beakta högre absorption/porösitet hos äldre underlag).

Undvik nedsmutsning p.g.a. limrester på golvytan. Eventuella limrester måste tas bort från golvytan och/eller t.ex. händer med handrengöringstrasorna ur Paradors sortiment.

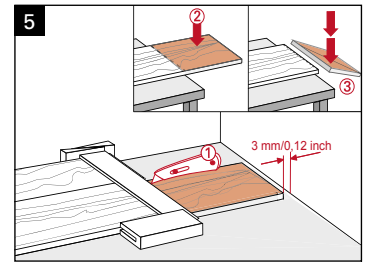


Limning med självhäftande undergolv (Parador Stick-Protect)

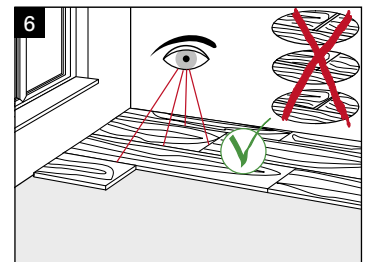
Rulla ut det självhäftande undergolvet i rummet i en rät vinkel ur läggningsriktningen sett och med den folieklädda limsidan uppåt (bild 4 (1)). Dra av skyddsfolien så mycket så att den första raden kan läggas/positioneras ut (bild 4 (2)). Gör på samma sätt för resten av golvet.



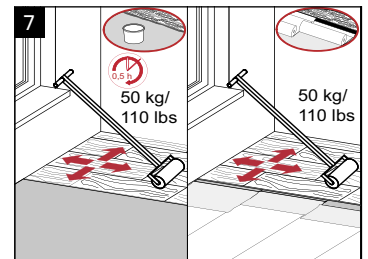
Mät ändstycket från en tiljerad med hjälp av en vinkelhake, se till att du har tillräckligt med väggavstånd och rista sedan i dekorytan med en skärkniv. Nu kan tiljan enkelt brytas av över en kant längs med snittet (bild 5).



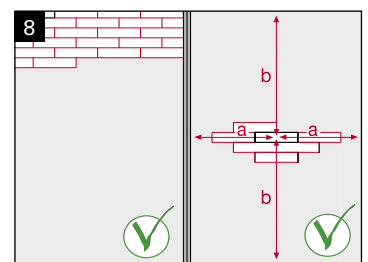
Observera: kontrollera alltid tiljornas positionering (den längsgående och tvärgående, parallellitet, vinkelräthet) utan klickgeometri under läggningen (bild 6).



Det går att ta upp golvet och positionera om det strax efter läggningen vid behov. Tiljorna ska i allmänhet tryckas till ordentligt efter att de lagts ned på det självhäftande undergolvet. Både vid heltäckande limning på underlaget och läggning på självhäftande undergolv krävs att golvet valsas med en tryckvals (vikt 50 kg) (bild 7). Full häftstyrka uppnås efter 24 timmar, respektive direkt för Parador Stick-Protect.



Observera: beroende på rummets egenskaper kan det vara bra att börja lägga golvet i mitten av rummet och inte i ett hörn (bild 8). I sådana fall lägger du ut det självhäftande golvet i hela rummet (enligt beskrivningen ovan) och delar skyddsfolien med en kniv för att frilägga limskiktet och använda Parador vinyl för limning.



Tips

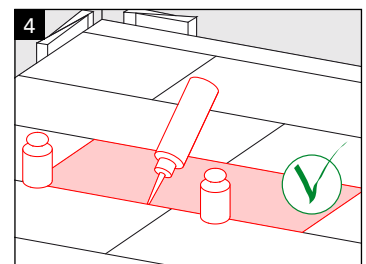
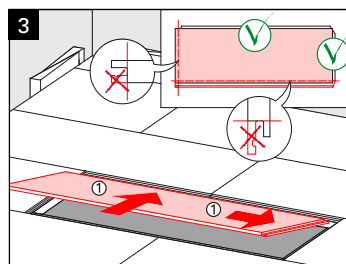
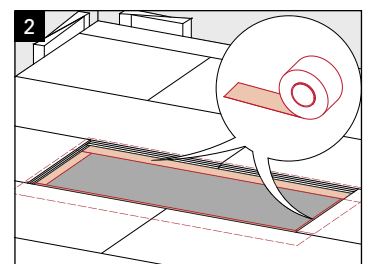
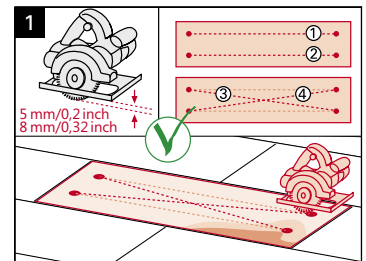
Byta ut en skadad tilja (vid flytande läggning)

Om en tilja i mitten av ett rum är skadad kan du med lite hantverkarskicklighet ersätta den. Du sågar då igenom den skadade tiljan helt (bild 1) och tar bort den. Orientera dig efter höjden på det lagda elastiska golvet tiljor.

Sätt tejpbitar längs snittkanten (bild 2). Sedan lyfter du lätt i den lagda ytan och skjuter in en bred tejprensa med klistersidan uppåt till hälften under den lagda ytan. Från en ny, oskadad tilja avlägsnar du de markerade delarna i klickgeometrin (bild 3).

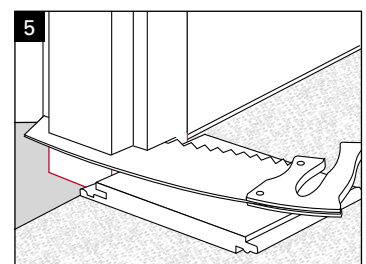
Sedan lägger du ner den infogade tiljan uppifrån i det stället som ska lagas och trycker till hårt runt tiljans kanter så att den häftar fast i tejp. Ytterligare stabilitet åstadkommer du genom att i förväg applicera lim på kanterna.

Tyng ner den utbytt tiljan med en vikt så att den ligger jäms med de angränsande tiljorna. Placera vikten över tiljans hela yta (bild 4).



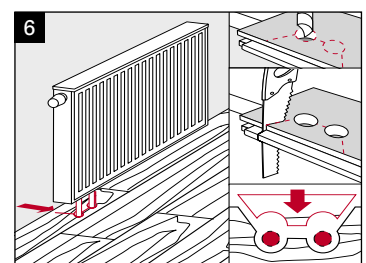
Kapa en dörrkarm

Lägg en restbit inklusive undergolv med dekorsidan nedåt mot karmen och såga av karmen längs med tiljan (bild 5).

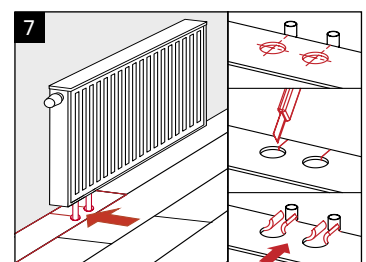


Uttag för rör

Gör röruttagen 10 mm större i diameter än röret (spel/rörelsefog). Markera ställena, borra ur och såga av i 45° vinkel enligt bilden (vid vinyl med HDF-bärplatta, Modular ONE och Eco Balance PUR). Limma fast den utsågade biten. Tänk även här på väggavståndet (bild 6).



Vid vinyl med SPC-bärplatta, vinyl av solitt material och vinyl som limmas räcker det att borra röruttagen enligt beskrivningen och att skära från röruttaget fram till tiljans kant med en skärkniv. Därefter kan du ta isär tiljorna för att lägga röret och sedan sätta ihop dem igen (bild 7).



Värdebevarande

Allmänna instruktioner

Allmänna instruktioner för att bevara värdet på ditt elastiska golv:

- › En relativ luftfuktighet på 35–60 % är optimal för elastiska golvbeläggningar och rekommenderas även för människors välbefinnande.
- › Undvik sand och smuts, eftersom detta ger samma effekt som sandpapper.
- › Vattenansamlingar på golvet ska tas bort omedelbart.
- › Torka endast med lätt fuktad trasa.
- › Använd inte skurmedel, bonvax, ångtvätt eller polityrer. De kan bl.a. påverka golvets utseende negativt.
- › Undvik alltför starkt solljus. Använd ett lämpligt ljusskydd vid behov.
- › Använd inte ångtvätt.
- › Använd vårdande produkter ur Paradors sortiment.

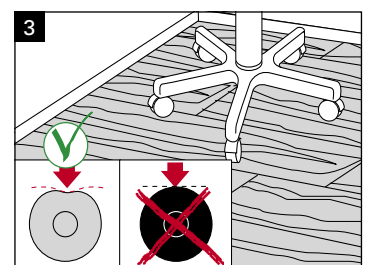
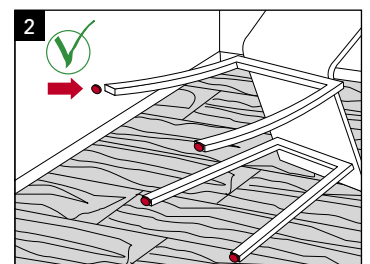
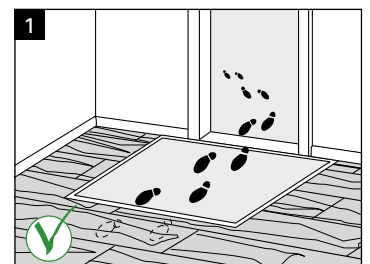
Undvika skador

Precis som med alla andra golvbeläggningar bör du skydda ditt nya elastiska golv mot smutspartiklar genom lämpliga smutsfällor (mattor) (bild 1).

Kontrollera när sådana mattor används att de inte har en färgande gummi- eller latexbaksida. För att skydda golven mot repor ska passande, mjuka filtassar (helst ljusa) användas under stolsfötter, bordsfötter och andra möbler (bild 2).

Hjul på kontorsstolar, kontorsvagnar och hurtsar ska utrustas med mjuka hjul/rullar (typ W, EN 12529) (bild 3). I dessa hårt belastade områden kan golvet skyddas ytterligare med lämpliga skyddsmattor (finns i kontorsfackhandeln). Undvik att använda däck eller glidfötter i svart gummi eftersom dessa kan missfärga golvet.

Vi rekommenderar regelbunden torrengöring av ditt elastiska golv med en dammsugare (uppfällda borstar) eller en sopborste. Våttorkning bör bara ske vid hårt sittande smuts. Det är då viktigt att moppen vrids ur ordentligt och att inga vattenansamlingar bildas.



Byggslutstädning

Borrdamm och andra lösa partiklar ska omedelbart tas bort med en sopborste eller dammsugare. Avslutningsvis torkar du av med en lätt fuktad trasa (vrid ur trasan ordentligt och undvik vattenansamlingar). I vårt Parador tillbehörssortiment hittar du passande rengöringsprodukter.

Initial behandling

En initial behandling av golvet krävs i allmänhet inte och är inte möjlig för Modular ONE och Eco Balance PUR. Om du trots allt vill genomföra en initial behandling av ditt golv efter byggslutstädningen kan du välja mellan en enklare behandling med polymerdispersion eller en avancerad behandling med PU-försegling. Observera skötselproduktens respektive glansgrad och ytterligare användningsinstruktioner. Här rekommenderar vi ett underhållsset för designgolv ur Paradors sortiment.

Ytterligare försegling/försegling i efterhand av vinylgolv och Modular ONE (heltäckande)

Genom en extra försegling kan du förändra och förbättra egenskaperna hos ditt Parador vinylgolv och ditt Modular ONE golv. I vissa fall (t.ex. på läkarmottagningar eller frisörsalonger) kan det vara fördelaktigt att lägga på ett extra skydd mot skador eller för att höja halksäkerhetsklassen. Detta kan du göra enkelt med hjälp av en PU-försegling. Med en senare försegling kan ditt golv även renoveras resp. repareras ifall skador så som repor eller glansskillnader föreligger. En lämplig PU-försegling hittar du i Paradors tillbehörssortiment. Följ leverantörens respektive bruksanvisningar och märkningar resp. de tekniska informationerna för att bevara värdet på ditt elastiska golv.

Underhållsrengöring

Damm, ludd och andra lösa partiklar kan tas bort med en sopborste eller dammsugare (uppfällda borstar). Smutsfläckar kan torkas bort med en lätt fuktad trasa. Som rengöringsmedel rekommenderas grund-, neutral- och intensivrengöringsmedel. Inga alkaliska, lösningsmedelbaserade eller glycerinhaltiga rengöringsmedel får användas. I Paradors tillbehörssortiment hittar Du specialrengöringsprodukter. Vid hårt sittande smuts kan golvet våttorkas lätt med PU-rengöringsmedel. Se till att inga vattenpölar bildas.

Hårt sittande smuts

Fläckar från skokräm, lack, tjära, olja, fett, bläck, tusch och läppstift tar man bäst bort med en duk fuktad med PU-rengöringsmedel. Följ produkternas respektive bruksanvisningar. Observera att vissa huddesinfektionsmedel samt medel för sårbehandling kan lämna fläckar som inte kan tas bort. Vi rekommenderar i dessa fall en heltäckande försegling som förebyggande åtgärd (se ovan).

Fläckborttagning och utjämning av mindre repor

Applicera lite PU-rengöringsmedel på ytan som ska behandlas med hjälp av en trasa och gnugga ytan torr efter några minuter. Upprepa vid behov. Avslutningsvis torkar du av med en fuktad trasa. Även transparenta akryllackstift eller en senare heltäckande försegling kan vara lämpliga (för vinylgolv och Modular ONE). Användning av skötselprodukter ska alltid ske enligt anvisningarna på förpackningen.

Vanliga frågor

1. Kan jag lägga elastiska golvbeläggningar på befintligt kakel?

Ett underlag av kakel är i princip lämpat förläggning av elastiska golvbeläggningar. Se till att lägga ut en 0,2 mm tjock PE-folie. Kakelgolvet ska vara slätt och det får inte förekomma några uppstickande kakelhörn. I sådana fall måste ett lämpligt underlag användas eller kaklet spacklas. Vid större fogar och vid läggning av vinyl av solitt material bör klinkergolvet undertill jämnas ut med lämpligt spackel. För läggning ovanpå befintliga klinkergolv är vinyl med HDF- och SPC- bärplatta samt Modular ONE lämpligast. Fogstorleken bör då inte överskrida 8 mm bredd och 2 mm djup. Följ instruktionerna i kapitlet "Grundregler för läggning".

2. Innebär elastiska golvbeläggningar några hälsorisker?

Nej. På grund av sin mjuka struktur är det särskilt skonsamt för lederna att stå eller gå på elastiska golv. I Paradors elastiska golvbeläggningar används endast säkra råmaterial vilket innebär att inga risker för din hälsa eller miljön föreligger. Den höga kvaliteten hos Paradors golv säkerställs inte bara genom interna och externa kontroller men även genom kontroller och övervakningar gjorda av renommerade institut. Detta bevisar vi med ett flertal certifikat för våra produkter, vilka finns med på de tekniska databladerna (hittas på www.parador.se).

3. Hur gör jag rent ett elastiskt golv?

För underhållsskötsel är ett vanligt grund- eller universalrengöringsmedel lämpligt. Mer information om detta finns i kapitlet "Värdebevarande". I Paradors sortiment hittar du specialrengöringsprodukter.

4. Vilka fördelar har ett elastiskt golv?

Elastiska golvbeläggningar har en mycket lång livstid och är robusta och lättskötta golv vars utseende och struktur knappt går att skilja från äkta trä eller sten. Den mjuka ytan ger ett mycket behagligt rumsljud vilket i sin tur ökar trivselen och bekvämligheten. Ytterligare produktfördelar hittar du i våra kataloger och på www.parador.se.

5. Hur renoverar jag en elastisk golvbeläggning?

Ett vinylgolv renoveras genom en heltäckande försegling av golvet med en särskilt PU-försegling (vilket du hittar i Paradors sortiment). Mer information om detta hittar du i kapitlet "Värdebevarande".

6. Kan jag lägga elastiska golvbeläggningar i badrummet?

Vinyl med SPC-bärplatta, vinyl av solitt material och vinyl som limmas går att lägga i badrum. Då rekommenderas en heltäckande limning av vinyl av solitt material och vinyl för limning såväl som en generell användning av vattenresistenta golvlistor. Även Modular ONE går att lägga i våtrum och ger då ett skydd mot vattenansamlingar i upp till fyra timmar. I våtrum tenderar luftfuktigheten att vara för hög för användning av vinyl med HDF-bärplatta eller Eco Balance PUR och risken för att bärplattan sväller upp på grund av stänkande vatten är för hög. Mer information om detta hittar du i kapitlet "Grundregler för läggning".

7. Orsakar tunga föremål märken på elastiska golvbeläggningar?

Avgörande för om tryckmärken uppstår är hur stort trycket är och hur länge trycket utövas mot golvet. Väldigt tunga möbler med väldigt små kontaktytor som står lång tid på samma plats efterlämnar tryckmärken på elastiska golvbeläggningar precis som på andra mjuka golvbeläggningar. Om kontaktytan förstoras med lämpliga underlägg kan tryckmärken förhindras effektivt.

8. Kan man lägga elastiska golvbeläggningar utomhus?

Paradors produkter är avsedda för inomhusbruk. De är inte lämpade förläggning utomhus.

9. Kan jag lägga elastiska golvbeläggningar i utrymmen med stora fönsterytor (fönster från golv till tak) resp. i vinterträdgårdar med starkt solljus?

För en flytande läggning i områdena som nämns ovan rekommenderar Parador vinyl med HDF-bärplatta, med SPC-bärplatta, Modular ONE och Eco Balance PUR. På grund av produktupbyggnaden påverkas denna produkt mindre av temperaturskillnader än vinyl av solitt material.

Om läggning av vinyl i solitt material önskas eller krävs på grund av sin lämplighet för våtrum ska en heltäckande limning utföras.

De elastiska golvens färgbeständighet har testats i enlighet med provstandardEN ISO 105-B02 och uppnår minst nivå sex (eller högre) på Blue Wool Scale. Trots detta kan färgförändringar inte uteslutas vid permanent stark solljuspåverkan.

Stark solljuspåverkan kan leda till att mindre fogar kan framträda vid tiljornas övergångar.

I de områden där elastiska golv läggs ska bostadstypiska temperaturer alltid råda året runt.

Parador rekommenderar att värma upp dessa utrymmen på vintern och att under sommaren skydda dem mot direkt solljus med lämpliga åtgärder (rullgardiner eller jalousier).

Om dessa rekommendationer och bestämmelser inte följs kan inga garanti- eller reklamationsanspråk hävdas gentemot Parador.

Checklista för heltäckande limning

Elastiska golv från Parador är avsedda för flytande läggning. Vinyl i solitt material kan om så önskas även limmas heltäckande och i vissa situationer är det rekommenderat eller till och med nödvändigt (t.ex. i vinterträdgårdar och badrum). Vinyl med HDF-bärplatta, Modular ONE och Eco Balance PUR är inte lämpade för heltäckande limning!

Modular ONE är förvisso framtaget för en flytande läggning, men kan även limmas heltäckande med Sika-Bond T54 (spateltandning B3) i små rum (upp till 20 m²).

Observera följande instruktioner:

- › Som ytlim får endast för ändamålet av leverantören rekommenderade vatten- och lösningsmedelfria, en- eller tvåkomponents (1-K eller 2-K) polyuretanlim eller lösningsmedelslim enligt DIN 281 användas. Limtillverkarens instruktioner, särskilt angående limapplicering, torktid, valsning o.s.v. ska följas.
- › För vinyl av solitt material är det i allmänhet bättre med våtlimning än häftlimning. Spateltandning A2 är obligatorisk. För Vinyl i solitt material rekommenderar Parador det lösningsmedelfria dispersionslimmet Sika Bond-130 Design Floor. (SikaBond-130 Design Floor är endast avsett för användning av professionella användare). Särskilda frågor ska ställas till limleverantören – använd dig av den respektive tekniska bipacksedeln.
- › Underlaget ska vara rent, torrt, bärande, jämnt och fritt från lager av olja, fett, damm och lösa delar som kan påverka häftningen negativt. Cementrester, färg och andra lager som kan påverka häftningen negativt ska tas bort. Betong och/eller golvmassa ska slipas och sugas ren med en industridammsugare. De sedvanliga byggreglerna ska följas. Underlaget ska uppfylla kraven i de gällande normerna, som t.ex. DIN 18 365 och DIN 18 202. För att skapa ett plant underlag med tillräcklig sugförmåga ska ett cementbaserat spackel (t.ex. Sika R Level 300 Extra) med en lagertjocklek på minst 2 mm appliceras. För läggning på underlag med golvvärmsystem ska du kontrollera om mätpunkter är utmärkta. Rumstemperaturen ska vara > 18 °C, temperaturen på underlaget, beläggningsen och limmet > 15°C. Den relativa luftfuktigheten ska i idealfall vara 40–60 %. Som vi tidigare nämnt sker förbehandlingen även enligt limleverantörens uppgifter.

- › Golvmassa får inte överskrida följande fuktighetsvärden:

	Anhydritgolvmassa	cementgolvmassa
utan golvvärmsystem	max. 0,5 CM %	max. 2,0 CM %
med golvvärmsystem	max. 0,3 CM %	max. 1,8 CM %

- › Mellan golvet och alla fasta föremål ska för alla produkter ett motsvarande minsta avstånd beaktas (läs mer om detta i bruksanvisningen).
- › De allmänna instruktionerna i monteringsanvisningarna ska följas även vid heltäckande limning. Det är framför allt mycket viktigt att tilljorna acklimatiseras i det rum där de ska läggas.
- › Ytterligare information finns på limleverantörernas hemsidor (t.ex. www.sika.de), alternativt kan du vid eventuella oklarheter kontakta Parador tillämpningsteknik.

Acceptansrapport för handeln

(mall)

Efternamn: _____ Ordernummer: _____

Gata: _____ Protokollnummer: _____

Postnummer/postort: _____ Datum: _____

Läggningsdatum: _____

Pos.	Mängd (börvärde)	Mängd (ärvärde)	Artikel
1	_____ m ²	_____ m ²	Borttagning av befintlig beläggning/m ² bas
2	_____ m ²	_____ m ²	Golvläggning
3	_____ m	_____ m	Montering av profil
4	_____ m	_____ m	Montering av golvlister
5	_____ St.	_____ St.	Kapa dörrar
6	_____ St.	_____ St.	Kapa sargar
7	_____ St.	_____ St.	Byta ut tiljor

Speciella funktioner/kommentarer: _____

Bedömningen av det lagda golvet har gjorts i upprätt stående position utan vinklat ljus eller andra ljusbrytningar (t.ex. mötljus) och utan avvikelser från brukssituationen. Golvet uppvisar inga brister eller skador. Rengörings- och skötselinstruktionerna för det lagda golvet har överlämnats till användaren/uppdragsgivaren.

Namnteckning slutanvändare och/eller beställare

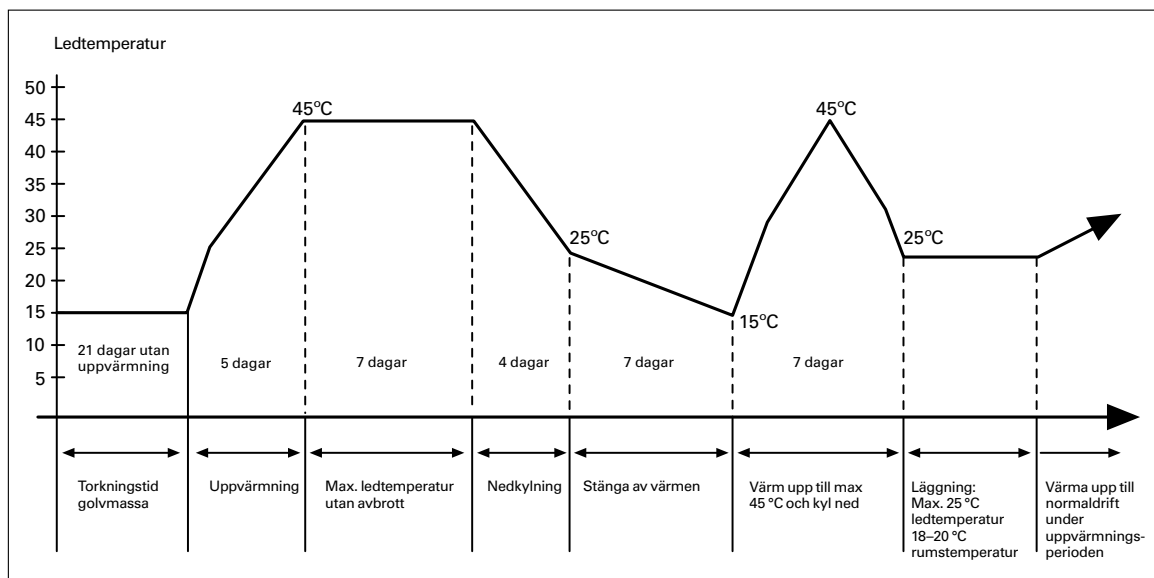
Datum, Ort

Checklista för läggning på varmvattengolvvärmesystem

I allmänhet ska alla mineraliska underlag värmas upp före läggandet av elastiska golvbeläggningar så att ingen skadlig fukt kan tränga ut. Uppvärmningen gäller för alla årstider, vinter såväl som sommar. Golvmassan ska läggas fackmässigt enligt skråets regler (DIN). Den ska torka i minst 21 dagar innan uppvärmningen påbörjas. Vi rekommenderar att uppvärmningen utförs enligt följande schema resp. enligt mallen för uppvärmningsprotokoll. Följ ytterligare instruktioner från hantverkaren som lägger golvmassan och från värmeinstallatören.

Observera: se även avsnittet "Läggningssvarianter: Läggning på golvvärmesystem"

Uppvärmningsdiagram för ett varmvattengolvvärmesystem



Observera: den elastiska golvbeläggningens yttemperatur bör helst inte överskrida 25 °C (max 28 °C).

Uppvärmningsprotokoll för varmvatten-golvvärmesystem

För ett nyinstallerat golvvärmesystem ska ovillkorligen ett uppvärmningsprotokoll föras.

1. a) Den _____ avslutades läggningen av golvmassa.
b) En cement- , anhydrit- golvmassa är på plats.
c) Golvmassans tjocklek är i genomsnitt _____ cm.
2. a) Den _____ togs den ytuppvärmda golvkonstruktionen i drift och värmdes med en temperaturökning på 5 °C per dag (ledtemperatur) upp till 45 °C.
b) Den maximala temperaturen bibehölls under _____ dagar (börvärde: 7 dagar) utan sänkning under natten.
c) Mellan _____ och _____ (börvärde: 4 dagar) minskades ledtemperaturen med 5 °C dagligen.
d) Mellan _____ och _____ (börvärde: 7 dagar) var värmesystemet avstängt.
e) Den _____ togs värmesystemet åter i drift och den _____ uppnåddes ledtemperaturen 45°C.
f) Efter att ledtemperaturen på 45°C uppnåtts sänktes den stegvis med max 10°C per dag (max 25°C) tills rumstemperaturen nått temperaturen för läggning av laminat och parkett, d.v.s. ca 18–20 °C. ja
g) Ventilerades utrymmena under uppvärmningen och nedkyllningen utan att drag uppstod? ja
3. Vid de senaste fuktmätningarna på de markerade mätpunkterna uppmättes _____% restfuktighet.
(Tillåtna värden: anhydrit-golvmassa max. 0,3 CM %, cementgolvmassa max. 1,8 CM %)
3. Den ytuppvärmda golvytan godkänns härmed för läggning av nyttoytor/beläggningar.

För byggherren/uppdragsgivaren:

Ort/Datum/Namnteckning/Stämpel

Instruktionerna är avsedda som information för läggaren/värmeinstallatören resp. byggherren. Garantianspråk kan inte härledas ur dessa. Vid tveksamhet ska lämpliga föreskrifter från golvläggaren/värmeinstallatören följas.

www.parador.se

Laminat | Elastiska golvbeläggningar | Parkett
ClickBoard | Paneler | Lister och tillbehör

Parador GmbH
Millenkamp 7-8
48653 Coesfeld
Germany

Hotline +49 (0)2541 736 678
info@parador.se
www.parador.de
www.facebook.com/parador

Utgiven: 5/2019 © Parador
Misstag och ändringar förbehålles